

GPG BUILDING AUTOMATION, 07/2020

Technische Mitteilung

Updateprozess der neuen Firmware und Applikation Daligateways neue Generation

DG/S 2.64.1.1



DG/S 1.64.1.1



<https://new.abb.com/products/de/2CDG110198R0011/dg-s1-64-1-1-dali-gateway-basic-1f>

<https://new.abb.com/products/de/2CDG110199R0011/dg-s2-64-1-1-dali-gateway-basic-2f>

- **Firmware Update V 0.0.15**
- **Applikation Update V 1.3**

Wichtiger Hinweis:

Es ist zwingend erforderlich, das Firmware-Update für den Device Type „ECU12 G18“ mit der Version 0.0.15 vor dem eigentlichen Applikationsupdate zu installieren!

Ab der Applikationsversion Basic V1.3 verwenden wir in den ETS 5-Applikationen so genannte „**ExtendedMemoryServices**“ um den Download zu beschleunigen.

Die Firmware-Update-App prüft vor einem Update, ob das betroffene Gerät bereits diesen Service unterstützt und wählt dann entweder normale MemoryServices oder ExtendedMemoryServices für das Update aus.

Mit dem Bootloader der xECU (Versionen kleiner als 0.0.15), der in allen bisherigen DALI Basic Geräten steckt, werden aktuell keine „ExtendedMemoryServices“ unterstützt.

Die neuen ETS 5 Applikationen ab Version V 1.3 verwenden schon ExtendedmemoryServices, die der Bootloader in der alten xECU Version aber noch nicht unterstützt. Daher kann es zu einem Abbruch beim Applikations-/Firmware-Update kommen. Das Gerät bleibt dann im Bootloader-Mode stehen.

Die USB Schnittstelle USB/S 1.1 unterstützt keine Extended memory services und ist hierfür bestens geeignet!!

Abhilfe in diesem Fall -> App „**ABB KNX Bus Update V2**“ verwenden.

Mit der neuen App „ABB KNX Bus Update V2“ ist das Problem mit der Update-Reihenfolge beseitigt!!!

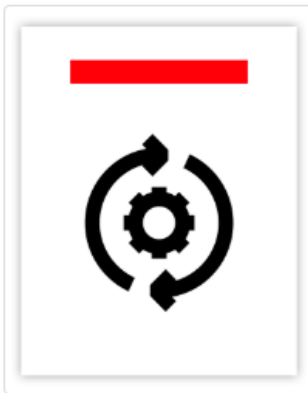
Verfügbarkeit September 2020 im KNX App Store.

Das Firmwareupdate kann folgendermaßen durchgeführt werden.

Für den Updateprozess wird die ETS App „KNX Bus Update“ von ABB benötigt. Diese App kann kostenfrei unter www.knx.org heruntergeladen werden.

Weitere Informationen dazu, stehen in der Engineering Guide Database unter www.abb.de/knx zur Verfügung.

KNX Bus Update von ABB Stotz-Kontakt GmbH



Die ETS-App „KNX Bus Update“ dient dem Firmware-Update verschiedener ABB KNX-Geräte direkt über die ETS (Engineering Tool Software). Die aktuellen Firmware-Dateien können automatisch aus dem Internet heruntergeladen werden.

Die App kann mit der ETS 4 oder höher genutzt werden.

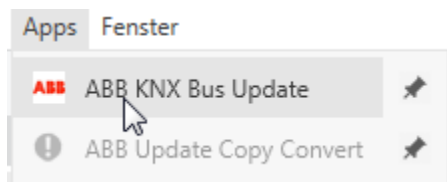
[> Entwickler-Website](#)

Version 1.0.37.0

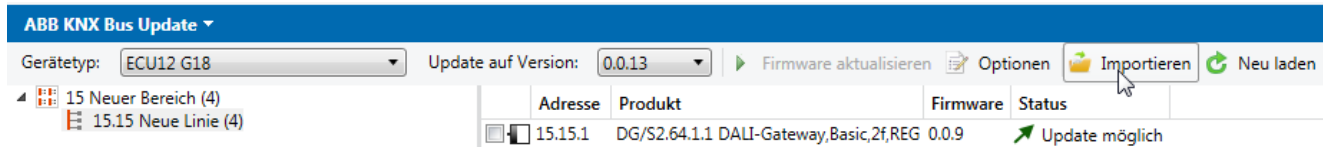
Vorgehensweise:

- 1. Öffnen Sie das Projekt in der ETS 5 in dem die Daligateways enthalten sind.**
Bitte aktualisieren Sie vor der Applikation zuerst die Firmware!!!
Befolgen Sie die oben beschriebene Reihenfolge!!!

- 2. Starten Sie über die Menüleiste „Apps“ die „ABB KNX Bus Update“ App.**



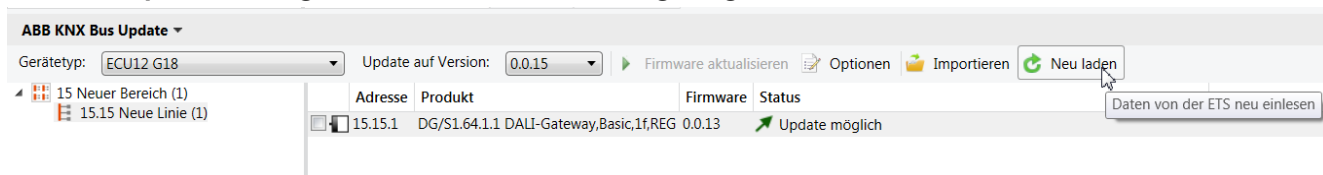
3. Importieren Sie die aktuelle Firmware V 0.0.15 (siehe Mauszeiger) in diese App.



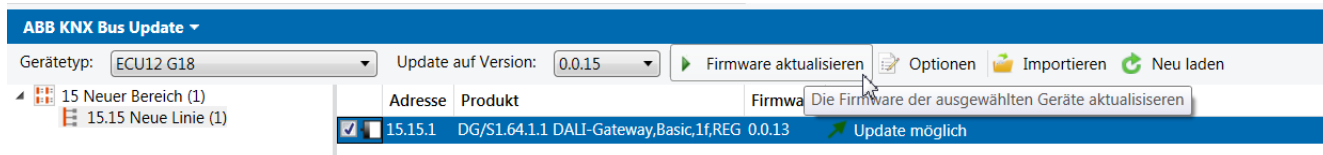
Die aktuelle Firmware findet man unter den oben im Dokument angezeigten Links auf den jeweiligen Produktseiten.

Die Firmware kann ebenfalls über die ETS App Updatefunktion online automatisch aktualisiert werden.

4. In der App werden alle, im aktuell geöffneten Projekt verwendeten Geräte, die für ein Firmwareupdate in Frage kommen automatisch angezeigt.



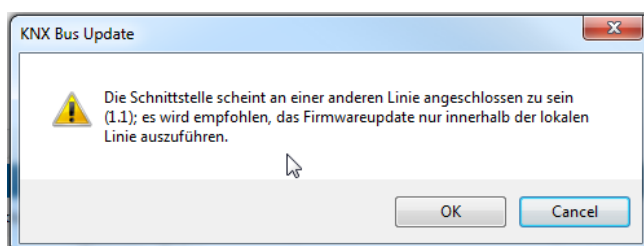
Die entsprechenden Geräte auswählen und über die Schaltfläche „Firmware aktualisieren“ betätigen.



5. Während dem Updateprozess kommt es zu einem erhöhten Telegrammaufkommen.

Empfehlung:

Die KNX-Schnittstelle sollte für ein Geräteupdate physikalisch in der gleichen Linie sein wie das zu aktualisierende Gerät. Es ist nicht empfehlenswert ein Update linienübergreifend (z.B. über Linienkoppler) durchzuführen.



Der Updateprozess kann einige Minuten dauern.

6. Der Updateprozess startet.

ABB KNX Bus Update

Gerätetyp: ECU12 G18 Update auf Version: 0.0.15 Firmware aktualisieren Optionen Importieren Neu laden

	Adresse	Produkt	Firmware	Status
15 Neuer Bereich (1) 15.15 Neue Linie (1)	<input checked="" type="checkbox"/> 15.15.1	DG/S1.64.1.1 DALI-Gateway,Basic,1f,REG	0.0.13	<div> Wird aktualisiert 15% - Neue Firmware laden </div>

Firmwareupdate läuft - keine anderen Busoperationen starten - dieses Fenster nicht schließen! 15% Restzeit ca. 6 Minuten Abbrechen

7. Der Updateprozess ist beendet.

ABB KNX Bus Update

Gerätetyp: ECU12 G18 Update auf Version: 0.0.15 Firmware aktualisieren Optionen Importieren Neu laden

	Adresse	Produkt	Firmware	Status
15 Neuer Bereich (1) 15.15 Neue Linie (1)	<input checked="" type="checkbox"/> 15.15.1	DG/S1.64.1.1 DALI-Gateway,Basic,1f,REG	0.0.15	<div> Aktualisiert 100% - Fertig </div>

Das Applikationsupdate kann folgendermaßen durchgeführt werden.

Für den Updateprozess wird die ETS App „Update Copy Convert“ von ABB benötigt. Diese App kann kostenfrei unter www.knx.org heruntergeladen werden.

Weitere Informationen dazu, stehen in der Engineering Guide Database unter www.abb.de/knx zur Verfügung.

Hinweis:

Zuerst das Betriebssystemupdate, dann erst den Applikationswechsel durchführen!!

ABB Update Copy Convert von ABB Stotz-Kontakt GmbH



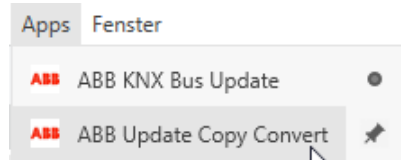
Diese App bietet eine Reihe nützlicher Funktionen zum Bearbeiten von Gerätekonfigurationen (Parameter und Gruppenadressen) in einem ETS Projekt. Die folgenden Funktionen stehen zur Verfügung:
Update: Ändern des Applikationsprogramms auf eine höhere oder niedrigere Version unter Beibehaltung der aktuellen Konfigurationen.
Konvertieren: Übernehmen einer Konfiguration aus einem gleichen oder kompatiblen Quellgerät.
Kanal kopieren: Bei einem mehrkanaligen Gerät eine Kanalkonfiguration in andere Kanäle kopieren.
Kanal tauschen: Bei einem mehrkanaligen Gerät zwei Kanalkonfiguration tauschen.
Import/Export: Gerätekonfigurationen als externe Dateien speichern und einlesen.

[> Entwickler-Website](#)

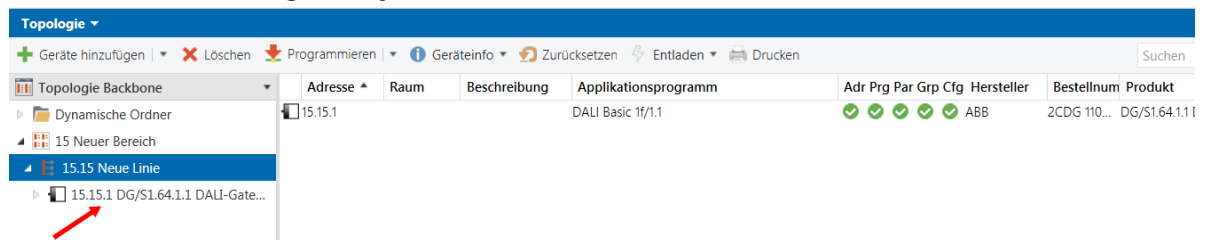
Version 1.0.81.0

- 1. Öffnen Sie das Projekt in der ETS 5 in dem die Daligateways enthalten sind.**
Importieren Sie die neue Applikation in den Produktkatalog.
Die aktuelle Applikation findet man unter den oben im Dokument angezeigten Links auf den jeweiligen Produktseiten.
- 2. Einfügen eines Daligateways mit der neuen Applikation als Referenzprodukt in das geöffnete Projekt. Anhand des neu eingefügten Produktes, kann die App eine Referenzierung aller im Projekt vorhandenen Gateways durchführen.**

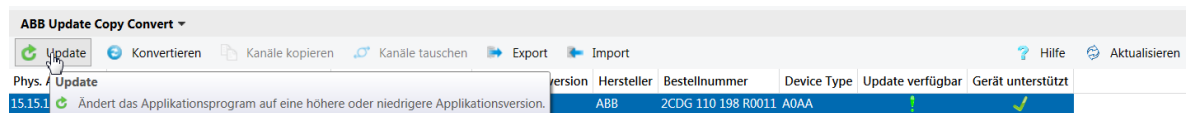
3. Aktivieren Sie die App.



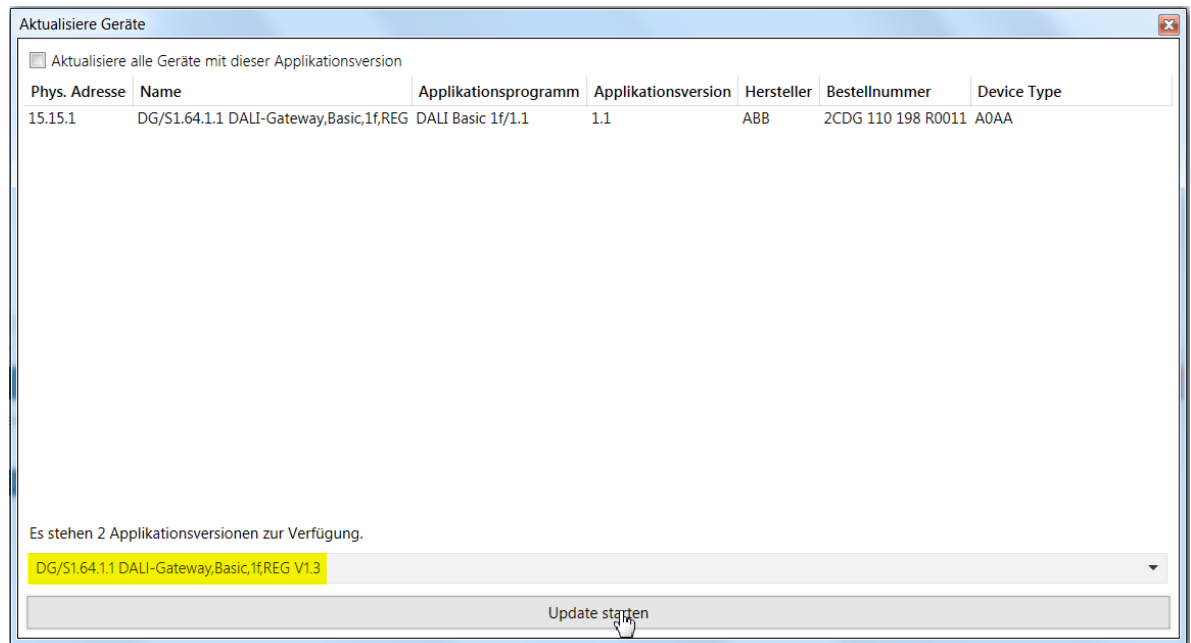
4. Selektieren eines Daligateways das aktualisiert werden soll.



In der geöffneten App Ansicht wird dieses selektierte Daligateway angezeigt.



5. Aktivierung des Updateprozesses



Durch das Setzen der Checkbox „Aktualisiere alle Geräte mit dieser Applikationsversion“ werden alle vorhandenen Geräte innerhalb des geöffneten Projektes angezeigt. Im unteren Teil des Fensters wird die Applikationsversion angezeigt, welche für das Update zur Verfügung steht. Der Prozess beginnt mit der „Update starten“ Schaltfläche und kann einige Minuten dauern und ist abhängig von der Projektgröße und der PC Performance.

6. Der Applikationswechsel bzw. der Fulldownload ins entsprechende Gerät kann einige Minuten dauern.

Deshalb sollte der Download der neuen Applikation nur innerhalb der Linie erfolgen. Werden Schnittstellen verwendet, welche sogenannte Longframes unterstützen, kann die Ladezeit der Applikation verkürzt werden. (z.B. IPS/S 3.1.1).

7. Wichtiger Hinweis!!

Nach einem erfolgreichen Download der V 1.3 ist es zwingend erforderlich, einen Reset der 230 V Versorgung vorzunehmen.

Grund dafür ist, dass während eines Applikationswechsels und Update der DALI Endstufe der Dall Ausgang selbst kurzgeschlossen wird und somit keine Beeinflussung der Beleuchtungsanlage erfolgen kann. „grüne ON LED blinkt“

Durch den Reset der 230 V Versorgung wird dieser Kurzschluss wieder aufgehoben.

Wird dieser Reset nicht durchgeführt, kann es zu einer Zerstörung der DALI Endstufe kommen. Die DALI Endstufe wird nach Zeit thermisch zerstört.

Produktübersicht der DALI Basic Reihe

Produkt Typ	Produkt ID	Zusätzliche Info (Teil-Nr., Seriennummer)
DG/S 1.64.1.1	2CDG110198R0011	
DG/S 2.64.1.1	2CDG110199R0011	
6197/45	2CKA006197A0043	
6197/46	2CKA006198A0043	